



# **Program dofinansowania zakupu odbiornika cyfrowego**

## **Dokumentacja API dla sklepów internetowych**

**Numer wersji: 1.1**

**Data ostatniej aktualizacji: 2022-03-28**

## Spis treści

Spis treści.....	2
1   Wprowadzenie .....	3
2   Integracja z Systemem poprzez API.....	3
3   Dokonanie płatności – użycie kodu świadczenia.....	4
3.1   Diagram sekwencji wykorzystania kodu świadczenia .....	4
4   Anulowanie płatności .....	5
4.1   Diagram sekwencji anulowania kodu świadczenia .....	5
5   Uwierzytelnienie i autoryzacja .....	6
6   Środowisko testowe API.....	7

## 1 Wprowadzenie

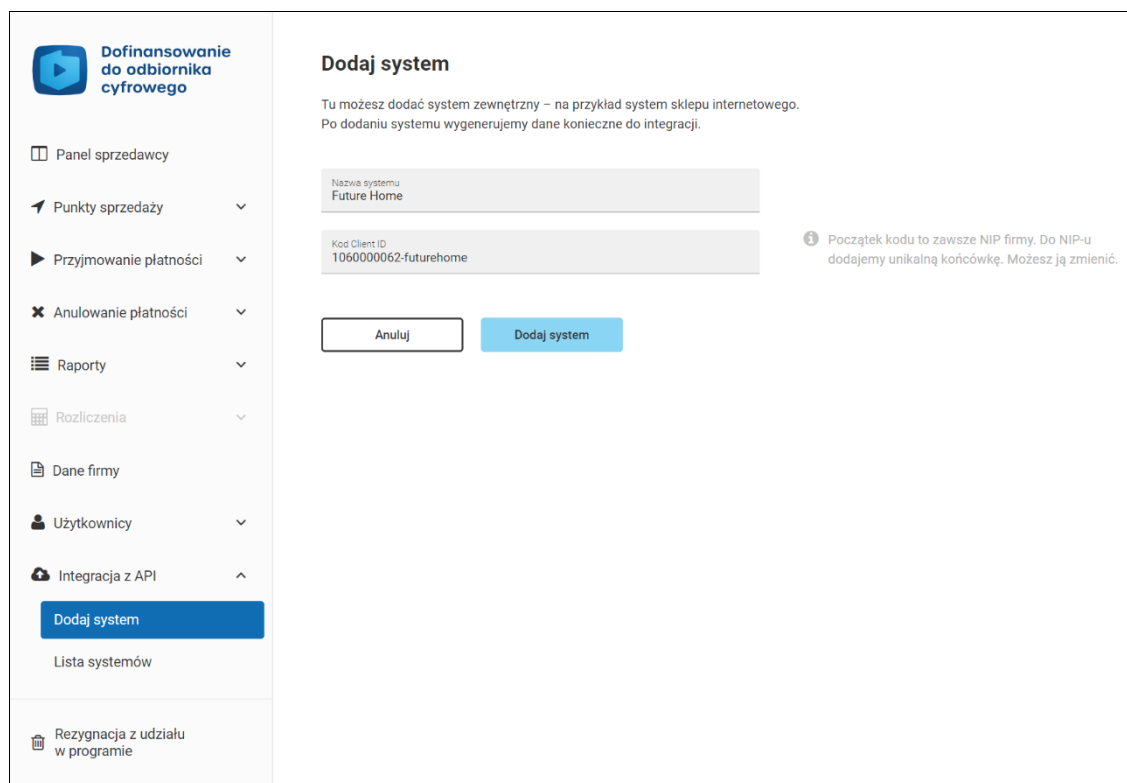
System obsługi świadczeń udostępnia interfejs programistyczny (API), który może posłużyć do zautomatyzowanej obsługi procesów po stronie przedsiębiorcy. API udostępnione jest zgodnie z podejściem REST, a opis interfejsu w formie specyfikacji OpenAPI 3.0.3 znajduje się w załączniku.

Interfejs pozwala na przeprowadzenie operacji użycia świadczenia oraz anulowania już sfinalizowanej transakcji. Wszystkie usługi wymagają autoryzacji z użyciem tokena OAuth 2.0, który można pozyskać stosując protokół OpenID Connect (OIDC) wykorzystując przepływ client\_credentials.

## 2 Integracja z Systemem poprzez API

Proces przewiduje możliwość integracji z systemem zewnętrznym poprzez dedykowany interfejs API. Aby wykorzystać kod świadczenia w sklepie internetowym, system musi być zintegrowany z API.

- 1) Przedsiębiorca musi założyć konto w Systemie (złożyć wniosek o rejestrację za pośrednictwem usługi) pod adresem: <https://www.gov.pl/web/gov/zarejestruj-firme-w-programie-dofinansowania-do-dekodera-dvbt2>.
- 2) Przedsiębiorca loguje się do Systemu „Dofinansowanie do odbiornika cyfrowego” poprzez link, który został wysłany na adres e-mail lub poprzez wpisanie w przeglądarkę adresu: <https://dvbt2.gov.pl/przedsiębiorca>
- 3) Przedsiębiorca przechodzi do zakładki „Integracja z API” i wybiera „Dodaj system”



Rysunek 1 Dodaj system

- 4) Kolejno wpisuje „**Nazwę systemu**” i automatycznie generuje się „**Client ID**” (NIP i 10 znaków alfanumerycznych)
- 5) Następnie poprzez przycisk „**Dodaj system**” generowany jest „**Client Secret**”
- 6) Za pomocą „**Client Secret**” i „**Client ID**” przedsiębiorca autoryzuje się poprzez API (zgodnie z opisem z rozdziału 0)
- 7) Po dokonaniu autoryzacji przedsiębiorca może wywołać metody wykorzystania kodu świadczenia poprzez API zgodnie z dokumentem YAML stanowiącym odrębny plik.

### 3 Dokonanie płatności – użycie kodu świadczenia

Poniżej przedstawiono poglądowy przebieg procesu użycia Kodu Świadczenia (szczegóły w załączonym pliku YAML).

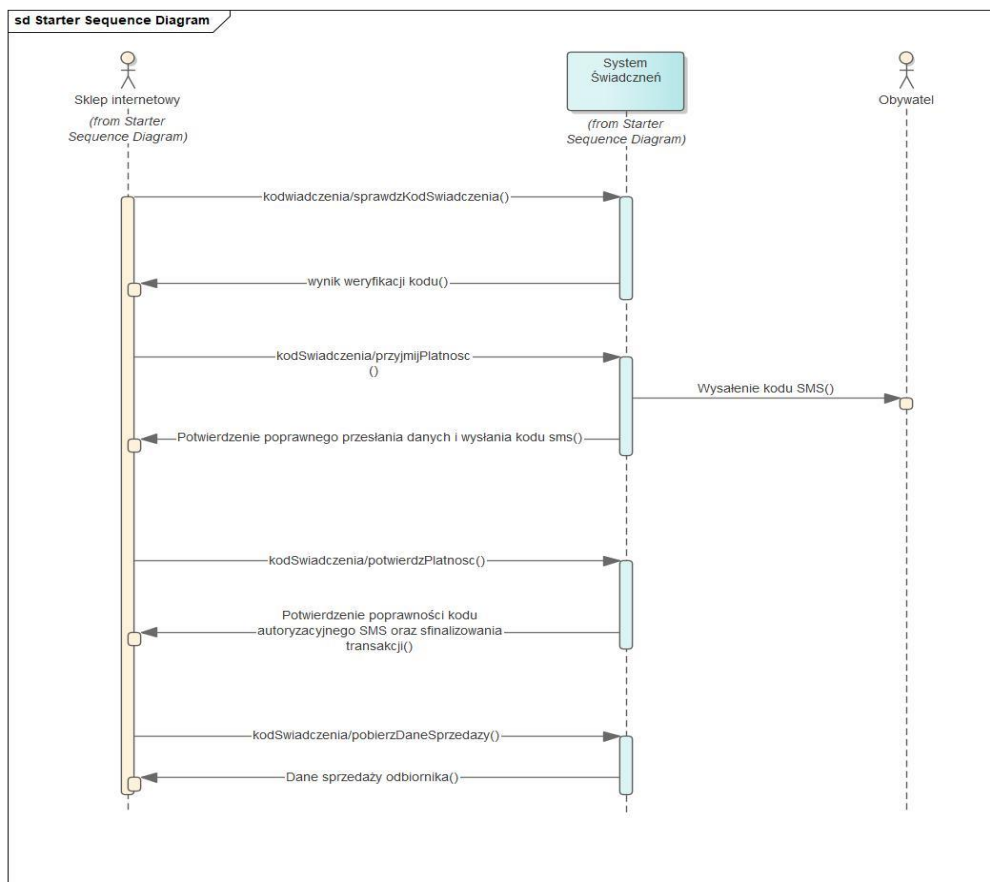
- 1) Przesłanie kodu Świadczenia metodą POST (/kodswiadczenia/sprawdzKodSwiadczenia)
- 2) Przesłanie danych sprzedaży metodą POST (/kodswiadczenia/przyjmijPlatnosc)
- 3) System przesyła kod autoryzacyjny SMS do obywatela
- 4) Przesłanie kodu autoryzacyjnego SMS metodą POST (/kodswiadczenia/potwierdzPlatnosc)
- 5) Przesłanie zapytania o dane sprzedaży odbiornika (wraz z wysokością otrzymanego dofinansowania) zakupionego przy wykorzystaniu danego Kodu Świadczenia metodą POST (/kodswiadczenia/pobierzDaneSprzedazy)

#### 3.1 Diagram sekwencji wykorzystania kodu świadczenia

Sklep internetowy – rozumiemy przez to dowolny sklep internetowy połączony poprzez API do Systemu Świadczeń

System Świadczeń – rozumiemy przez to System Świadczeń stworzony przez COI

Bramka SMS – rozumiemy przez to bramkę umożliwiającą wysyłanie wiadomości SMS



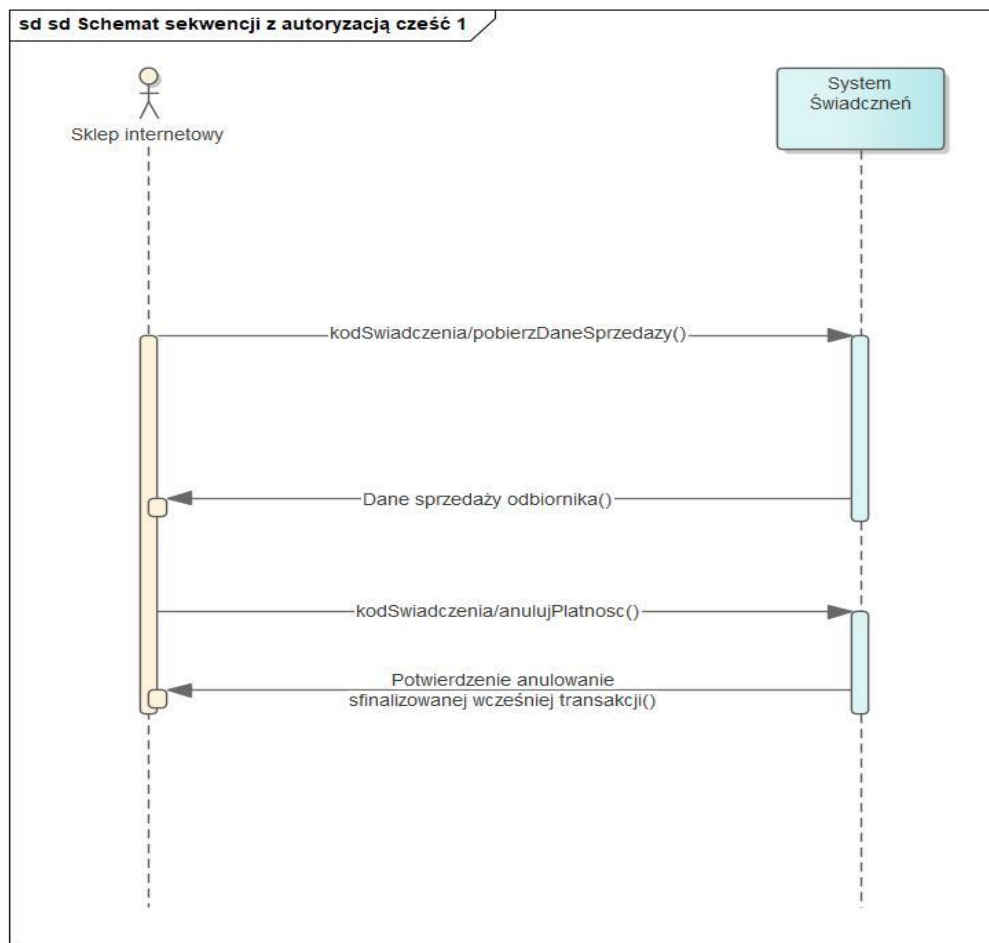
## 4 Anulowanie płatności

Poniżej przedstawiono poglądowy przebieg procesu anulowania wykorzystania Kodu Świadczenia (szczegóły w załączonym pliku YAML).

- 1) Przesłanie zapytania o dane sprzedaży odbiornika (wraz z wysokością otrzymanego dofinansowania) zakupionego przy wykorzystaniu danego Kodu Świadczenia metodą POST (/kodSwiadczenia/pobierzDaneSprzedazy)
- 2) Przesłanie kodu Świadczenia (/kodSwiadczenia/anulujPlatnosc).

### 4.1 Diagram sekwencji anulowania kodu świadczenia

Sklep internetowy – rozumiemy przez to dowolny sklep internetowy połączony poprzez API do Systemu Świadczeń System BON TV – rozumiemy przez to System Świadczeń stworzony przez COI.



## 5 Uwierzytelnienie i autoryzacja

Autoryzacja przebiega zgodnie z załączoną specyfikacją OpenAPI. Na środowisku produkcyjnym możliwe jest uwierzytelnienie i pobranie tokena dostępowego za pomocą przepływu `client_credentials` protokołu OIDC.

Przykładowe wywołanie metody uwierzytelnienia i pobrania tokena (kolorem zaznaczono dane, które należy odpowiednio wypełnić):

```
curl https://dvbt2.gov.pl/auth/realms/sprzedawca/protocol/openid-connect/token -k -X POST \
  --data "client_id=$CLIENT_IDsystem1&client_secret=$CLIENT_SECRET&\
  grant_type=client_credentials&scope=openid%20profile"
```

Odpowiedź jest zgodna z protokołem OIDC – obiekt JSON, który zawiera atrybut `access_token`. Wartość tego atrybutu powinna być następnie użyta aby wywołać i odpowiednio autoryzować żądania systemu świadczeń poprzez dodanie do zapytań nagłówka HTTP „Authorization: Bearer `$TOKEN`”.

Raz pobrany token ma określony czas ważności (domyślnie 5 minut). Można w tym czasie wykorzystywać token wielokrotnie oraz wielowątkowo. Zalecane jest jednorazowe pobranie i utrzymywanie współdzielonego tokena przez czas jego życia np. w formie konstrukcji singletona.

## 6 Środowisko testowe API

Środowisko testowe, umożliwia przeprowadzenie testów integracyjnych, wykorzystania oraz anulowania Kodu Świadczenia.

Środowisko testowe API zostało udostępnione pod adresem: <https://test-api.dvbt2.gov.pl>

Dokumentacja swagger została udostępniona pod adresem: <https://test-api.dvbt2.gov.pl/doc/>

Wymagane są poniższe parametry do podłączenia:

clientId: 0000000000-0  
clientSecret: 85984f63-bac9-47d8-96b7-cccbc0b4728d  
kod świadczenia: 0123456789ABCDEF  
kod sms: 12345678

Udostępnione API:

POST <https://test-api.dvbt2.gov.pl/auth/realms/sprzedawca/protocol/openid-connect/token> - token url

POST <https://test-api.dvbt2.gov.pl/api/kodSwiadczenia/sprawdzKodSwiadczenia> - sprawdzenie kodu świadczenia

POST <https://test-api.dvbt2.gov.pl/api/kodSwiadczenia/przyjmijPlatnosc> - przyjęcie płatności

POST <https://test-api.dvbt2.gov.pl/api/kodSwiadczenia/potwierdzPlatnosc> - potwierdzenie płatności

POST <https://test-api.dvbt2.gov.pl/api/kodSwiadczenia/pobierzDaneSprzedazy> - pobranie danych sprzedaży

POST <https://test-api.dvbt2.gov.pl/api/kodSwiadczenia/anulujPlatnosc> - anulowanie płatności

Dodatkowo został przygotowany i udostępniony plik yaml.